

RAS@home.

Istruzioni per Mac.



RAS@home per Mac

RAS@home per Mac	2
Introduzione.	3
Passo 1 – ordinare RAS@home.	4
Passo 2 – Preparare i terminali privati.	5
Verifica dei requisiti tecnici di sistema sul proprio terminale.	5
Scaricare e installare Citrix Receiver.	5
Passo 3 – Adattamento delle condizioni di sicurezza in Safari.	7
Passo 4 – Installazione dell'autenticazione a due fattori per smartphone.	8
Passo 5a – Login a RAS@home con Google Authenticator (mOTP).	9
Passo 5b – Login a RAS@home tramite SMS.	10
FAQ.	11
Serve aiuto?	12

Introduzione.

Con il servizio «RAS@home» le FFS offrono alle loro collaboratrici e ai loro collaboratori nonché a terzi autorizzati la possibilità di accedere alla rete aziendale delle FFS mediante terminali privati.

Per il login alla rete FFS viene applicata una cosiddetta autenticazione a due fattori. Oltre al nome utente e alla password è necessario un ulteriore codice. Tale codice viene generato da un'app dello smartphone (ad esempio «Google Authenticator») o tramite SMS.

Requisiti di sistema.

- Numero U/UE
- Account base Citrix
- RAS@home-autorizzazione
- Possesso di un telefono cellulare (idealmente uno smartphone)
- Il numero di telefono cellulare deve essere [pubblicato nelle FFS](#).

I passi più importanti per accedere correttamente.

Passo 1 Ordinare «RAS@home» nel [portale ordinazioni ICT](#) .


Passo 2 Preparare i terminali privati.

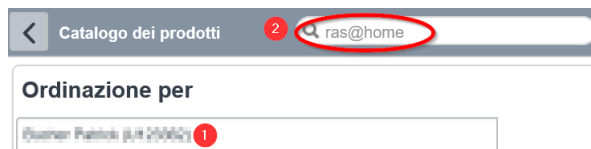
Passo 4 Login «RAS@home».

Requisiti di sistema.

- Accesso a internet
- Browser Safari dalla versione 9.1
- Mac OSX dalla versione 10.9 (Mavericks)
- Citrix Receiver dalla versione 12.4

Passo 1 – ordinare RAS@home.

- 1 Accedere al [ICT Service Portal](#) e cliccare su  **Ordinare / cercare**



Selezionare l'*utente* (1) per il quale si desidera ordinare e immettere *RAS@home* (2) nel campo di ricerca.

Collaboratori delle FFS

scegliere il prodotto [RAS@Home per collaboratori FFS](#).



RAS@Home per collaboratrici e collaboratori FFS

Con il servizio Remote Access RAS@home, le FFS offrono alle loro collaboratrici e collaboratori la possibilità di accedere alla rete aziendale FFS con dispositivi Windows e Mac privati, non gestiti dalla FFS Informatica.

► [anteprima](#)

Per i collaboratori FFS è disponibile esclusivamente il metodo di autenticazione mOTP (mobile One Time Passcode) attraverso un'app Authenticator (ad esempio Google Authenticator) sullo smartphone.

2

Collaboratori di ITC, terzi o partner

scegliere il prodotto [RAS@Home per ITC, terzi e partner](#).



RAS@Home per imprese di trasporto concessionarie, terzi e partner

Grazie al servizio Remote Access RAS@home, le FFS offrono alle imprese di trasporto concessionarie, ai terzi e ai partner la possibilità di accedere alla rete aziendale FFS con i dispositivi esterni alle FFS.

► [anteprima](#)

ITC, terzi e partner, insieme al metodo di autenticazione per smartphone mOTP, hanno anche la possibilità di farsi inviare un SMS per l'autenticazione.



La FFS informatica consiglia, laddove possibile, l'utilizzo con lo smartphone attraverso l'app Authenticator, poiché l'applicazione è disponibile anche in modalità offline. Ciò vuol dire che, al contrario della ricezione dell'SMS, con lo smartphone non è necessaria alcuna connessione di rete per collegarsi a RAS@Home.

Passo 2 – Preparare i terminali privati.

Verifica dei requisiti tecnici di sistema sul proprio terminale.

➔ Assicurarsi che Mac OSX, Safari e Citrix Receiver soddisfino i requisiti minimi e aggiornarli se necessario:

Mac OSX dalla versione 10.9 o superiore

- 1 Aprire il simbolo *Apple* e selezionare questo Mac.
Nella finestra vengono mostrate tutte le informazioni sulla versione attuale.



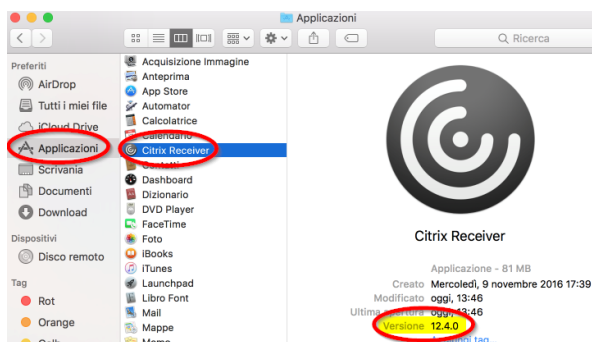
Browser Safari dalla versione 9.1 (Mavericks)

- 2 Aprire Safari e cliccare su *Safari* e infine su *a proposito di Safari*.
Nella finestra vengono mostrate tutte le informazioni sulla versione attuale.



Citrix Receiver 12.4 o superiore

- ➔ Nell'ambiente privato di solito Citrix Receiver non è ancora installato.
Cliccare su *Finder* (1) su *Programmi* (2).
3 Se Citrix Receiver è installato, sono disponibili tutte le informazioni sulla versione attuale (3).



Scaricare e installare Citrix Receiver.

- 1 Scaricare la versione attuale di Citrix Receiver [qui](#).

Download Receiver for Mac

- 2 In Dock (barra menu) cliccare sul simbolo *Download* e selezionare *CitrixReceiver.dmg*.

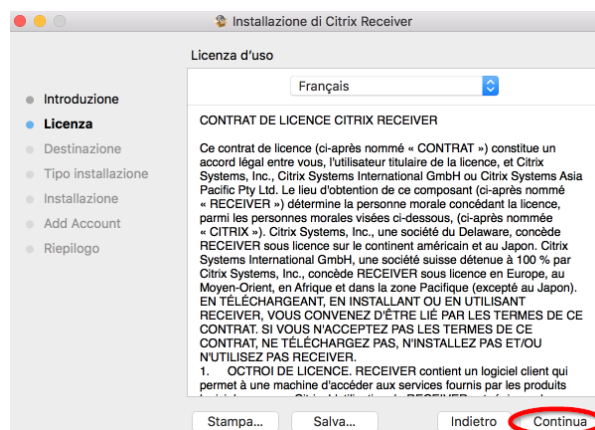
Cliccare su **Install Citrix Receiver**.



- 3 Nella maschera di installazione aperta selezionare **Continua**.

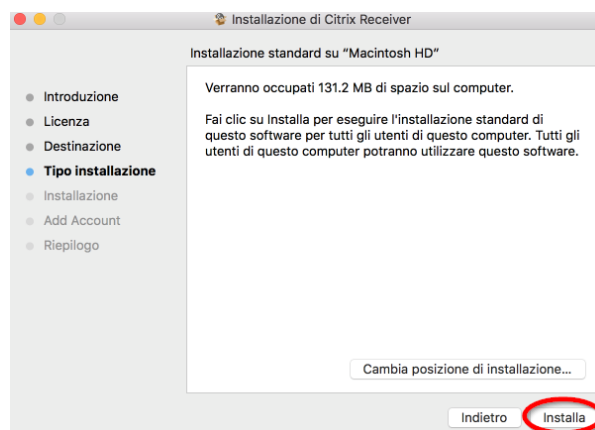
Confermare anche il messaggio del contratto di licenza del software con **Continua**.

- 4 Per procedere con l'installazione, è necessario **accettare** il contratto di licenza del software.



Selezionare **Installa** per eseguire l'installazione del software.

- 5 Su *aggiungere conto* cliccare su **Continua** senza selezionare la casella di spunta per la creazione di un conto.



- 6 A seguito dell'installazione riuscita, cliccare su **Chiudi**.

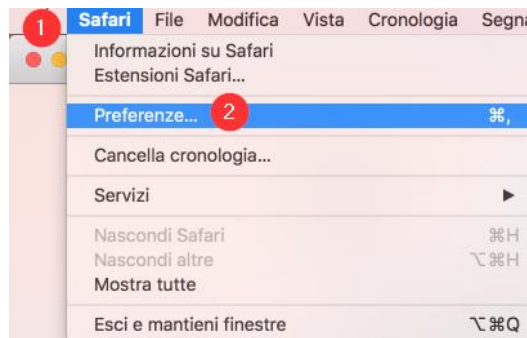
Passo 3 – Adattamento delle condizioni di sicurezza in Safari.

Lanciare sul proprio computer il browser Internet Safari e immettere l'URL <https://citrix.sbb.ch>.

1

Non effettuare il login!

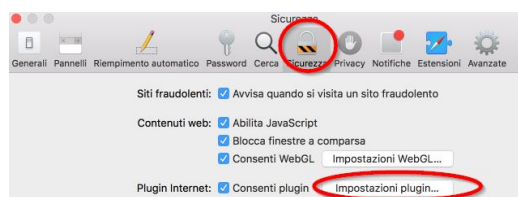
Aprire nel menu *Safari* (1) *Preferenze*(2).



Andare alla scheda *Sicurezza*.

2

Scegliere il comando *Impostazioni plugin*.



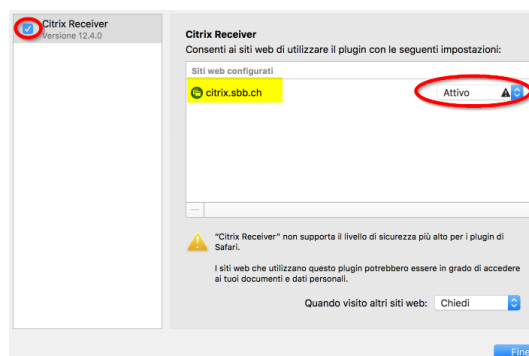
Attivare la casella di spunta in Citrix Receiver.

3

Nella parte destra, nell'area dei siti web configurati, alla voce *citrix.sbb.ch* selezionare il campo **Attivo**.

Chiudere la finestra con il comando *Fine*.

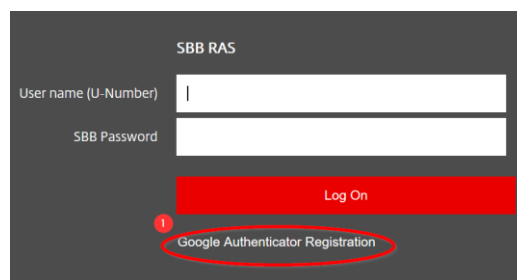
Chiudere infine la finestra delle *Preferenze* e di *Safari*.



Passo 4 – Installazione dell'autenticazione a due fattori per smartphone.

Lanciare il browser Internet Safari e immettere l'URL <https://citrix.sbb.ch>.

- 1 Cliccare sul link *Google Authenticator Registration* (1)



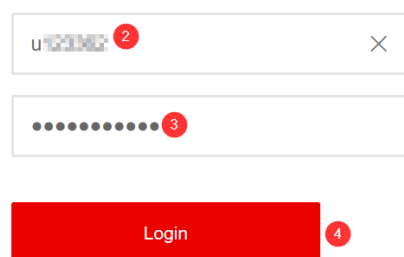
Collegarsi con il proprio nome utente (numero U) (2) e la password NT-SBB1 (3).

- 2 Infine cliccare su Login (4).

Si riceverà dunque un SMS sul numero di cellulare registrato presso le FFS.

Login FFS - motp.sbb.ch

Si prega di accedere con il nome utente e la password FFS.



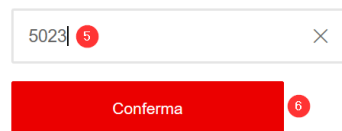
Inserire il codice ricevuto sul proprio cellulare via SMS nel campo (4) e cliccare sul comando Conferma (5).

- 3 Nel caso non sia stato ricevuto alcun SMS, è possibile generarne un altro attraverso il comando Richiesta nuovo codice (6).

In caso di ripetuta assenza di SMS, si prega di rivolgersi all'ICT Service Desk delle FFS (051 220 30 40).

Identificazione utente

Per completare l'ID utente, riceverà in breve un SMS. Inserisci il codice



Non ricevuto?

Qui è possibile richiedere il codice di verifica.



Accettare le condizioni di utilizzo attraverso la selezione della rispettiva casella di spunta (8) e cliccare infine su Scaricare (9).

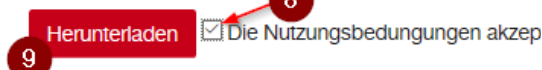
- 4 Scaricare eventualmente il download dei documenti e infine aprirli.

Seguire le istruzioni del documento di registrazione.

Infine chiudere tutte le finestre aperte.

Nächste Schritte:

- Lesen Sie diese Anweisungen komplett durch.
- Stellen Sie sicher, dass auf Ihrem Smartphone ein Authenticator ist. Eine Beschreibung zur Einrichtung bestehende Anwender MAC / Windows.
- Lesen Sie die Nutzungsbedingungen und akzeptieren Sie diese.
- Laden Sie Ihr persönliches PDF mit Ihrem Schlüssel.
- Verwenden Sie diesen Schlüssel zur Einrichtung.

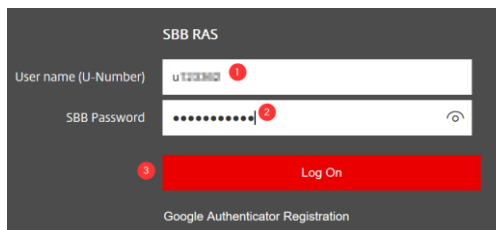


Passo 5a – Login a RAS@home con Google Authenticator (mOTP).

Sul proprio computer, aprire in Safari la pagina <https://citrix.sbb.ch>.

1

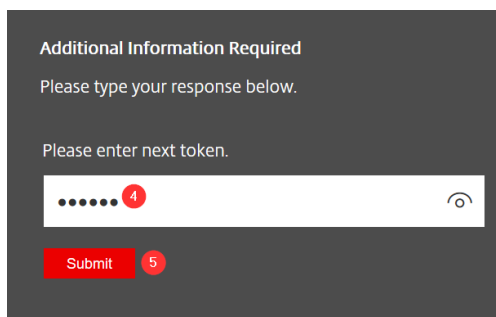
Connettersi con il proprio nome utente (1) e la password NT-SBB1 (2).



Avviare Google Authenticator sul proprio smartphone.

2

Immettere dunque il codice mOTP (4) indicato attualmente in Google Authenticator e cliccare su invia (5).

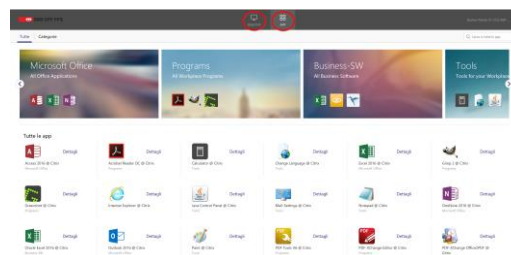


Avete effettuato il login con successo.

Sotto *Applicazioni*, è possibile lanciare direttamente singoli programmi.

3

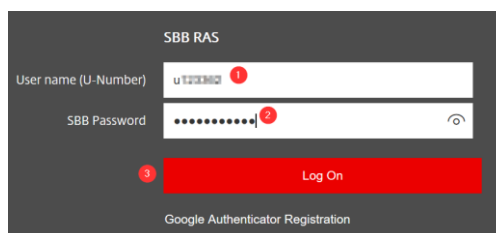
Altrimenti avviare un ambiente Windows completo sotto *Desktop*. Consigliamo di utilizzare FAT-Desktop.



Passo 5b – Login a RAS@home tramite SMS.

Sul proprio computer, aprire in Safari la pagina <https://citrix.sbb.ch>.

- 1 Collegarsi con il nome utente (numero U/UE) e la password FFS.

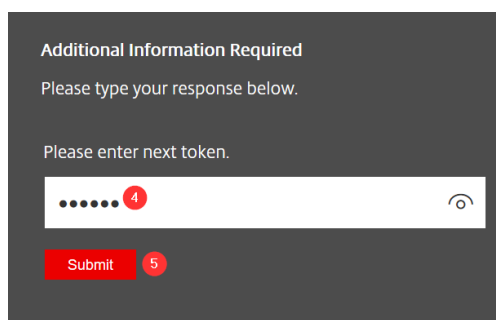


Il proprio numero di telefono deve essere inserito nel sistema, così da permettere l'invio automatico dell'SMS.



E' possibile verificare telefonicamente il numero di telefono nella [Rubrica FFS](#) o nell'[ICT Service Desk](#).

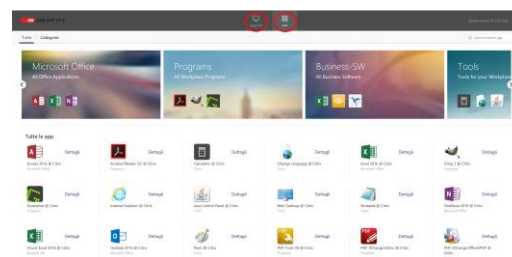
- 2 Inserire il codice SMS a 4 cifre inviato sul cellulare.



Avete effettuato con successo il login.

- 3 Sotto *Applicazioni*, è possibile lanciare direttamente i singoli programmi.

Altrimenti avviare un ambiente Windows completo sotto *Desktop*. Consigliamo di utilizzare FAT-Desktop.



FAQ.

Qual è l'URL per l'accesso?	https://citrix.sbb.ch
Quale browser viene supportato?	Verificato e in questo senso supportato è solo Safari. L'utilizzo di ulteriori browser (Firefox, Google Chrome e altri) dovrebbe essere possibile, questi però non sono in fase di verifica e non sono supportati in caso di guasto.
È possibile supportare altre app per l'autenticazione a due fattori?	L'app Google Authenticator viene supportata ufficialmente. Dovrebbe essere possibile utilizzare altre app, queste però non sono in fase di verifica e non sono supportate in caso di guasto.
Citrix Receiver è disponibile in italiano?	Attualmente Citrix Receiver è disponibile solo in tedesco, francese e inglese.
Cosa si deve fare se il numero di telefono non viene rilevato o se deve essere modificato?	Se avete accesso all'Intranet delle FFS, potete registrarvi direttamente nell' ICT Service Desk. Altrimenti potete registrarvi presso i responsabili delle FFS.
Cosa non è più necessario utilizzare in confronto al RAS precedente?	La matrixcard non è necessaria al nuovo login e può essere distrutta. Inoltre il Pulse Secure / Junos Pulse non è più necessario e può essere di conseguenza eliminato/disinstallato.
È disponibile un accesso alternativo?	No. È possibile utilizzare RAS@home solo in combinazione con il proprio telefono cellulare.

Serve aiuto?

ICT Service Desk.

Il punto di contatto centralizzato per le vostre problematiche ICT.

Telefono: 051 220 30 40 (interno 20 30 40)

E-Mail: ict.servicedesk@sbb.ch

Link correlati.

- [Temi / Services & Support / ICT Workplace](#)
- [ICT Workplace Communit – Utente aiuta utente](#)

SBB CFF FFS

Informatica, ICT Workplace
Lindenhofstrasse 1 / Worblaufen
3000 Berna 65

Versione 1.1
3/2018

ICT Workplace